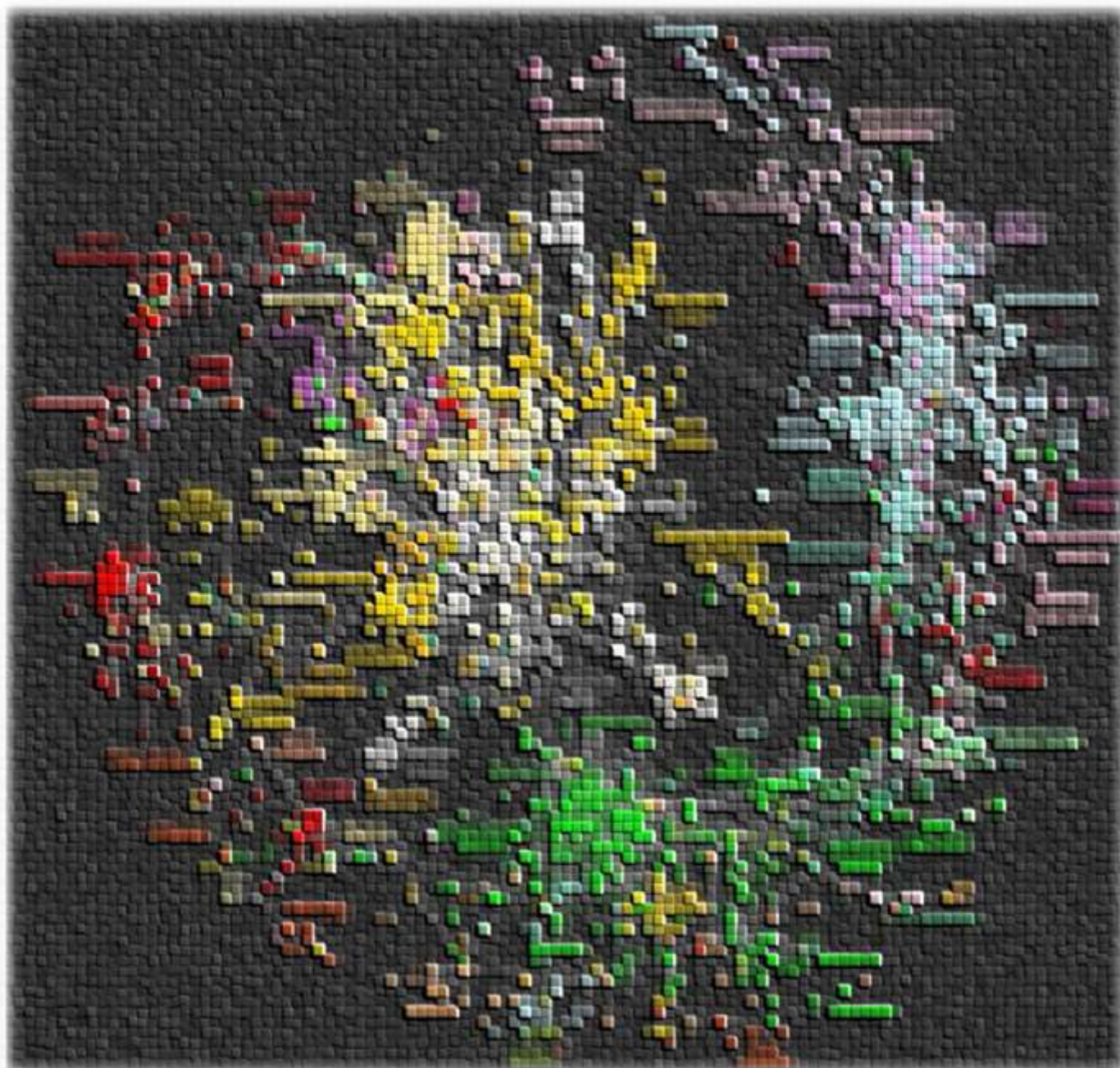


Residência Médica e Programa de Especialização em Medicina Intensiva

Grupo Associado de Terapia Intensiva e Hospital Mater Dei

Belo Horizonte, MG, 2010



Grupo Associado de Terapia Intensiva – GATI
Av. Barbacena, 1018 sala 101. Santo Agostinho - BH/MG CEP: 30.190-131. Telefax: (031) 33376906

Centro de Terapia Intensiva do Hospital Mater Dei
Rua Gonçalves Dias 2700, 3º andar. Santo Agostinho - BH/MG
Telefones: 3339 9314 (secretaria CTI), 9318 (UCO), 9308 (UCP), 9304 (NT), 9306 (UCC), 9325 (secre. cardio)

Coordenação do Centro de Terapia Intensiva e do Departamento de Cardiologia do Hospital Mater Dei
Marcos Almeida Magalhães Andrade Jr

Coordenação Clínica do Centro de Terapia Intensiva do Hospital Mater Dei
Anselmo Dornas Moura

Coordenação do PEMI

Anselmo Dornas Moura - adornas@click21.com.br / Frederico Bruzzi de Carvalho - fredbruzcarv@gmail.com

Internet

www.materdei.com.br / www.cerem.org.br / www.amib.com.br / www.somiti.org.br

Introdução:

O GATI é uma empresa que exerce suas atividades no CTI do Hospital Mater Dei desde 1995, tendo consolidado sua posição nas atividades clínicas do hospital. Inicialmente contando com uma área de apenas 9 leitos, atualmente conta com uma área física correspondente a um andar inteiro do bloco I, com espaço físico para 50 leitos.

O Programa de Especialização em Medicina Intensiva (PEMI) do Grupo Associado de Terapia Intensiva (GATI) no Hospital Mater Dei encontra-se em funcionamento ininterrupto desde 1997. Em fevereiro de 2011, 43 especialistas e candidatos a especialistas em Medicina Intensiva terão sido formados neste serviço. Nos últimos 3 anos, dezenove ex-residentes do serviço prestaram a prova de título da AMIB, todos com aprovação na primeira oportunidade e com muito boa performance.

O curso de Residência Médica em Medicina Intensiva (RMMI) credenciado pela CNRM/CEREM teve seu funcionamento autorizado a partir de 2010. O PEMI do GATI é um curso de 2 anos de duração em Medicina Intensiva de Adultos reconhecido como Centro Formador pela AMIB.

Ambos os cursos têm como objetivo a formação de um profissional médico com as competências necessárias para exercer plenamente a especialidade da medicina intensiva.

Seleção PEMI 2010 - 2011

A inscrição poderá ser feita por e-mail ou telefone no escritório do GATI (031 3339 6906) ou na secretaria do CTI (031 3339 9325) até o dia 30/11/2009. A prova de seleção para a entrada no ano de 2010 será no dia 01 de dezembro de 2010, quarta-feira, às 19h, no Auditório 1 do hospital. Os candidatos deverão trazer caneta e documento de identificação. As vagas serão: 2 (duas)* vagas para entrada com pré-requisito de dois anos em residência médica ou curso de especialidade reconhecida pela AMB, preferencialmente nas áreas de Clínica Médica, Anestesiologia ou Cirurgia Geral. Informações para a residência: <http://www.materdei.com.br/news/news55.jsp>

* O número de vagas poderá ser alterado para mais, dependendo do número de entradas via programa de Residência Médica

I. Prova escrita:

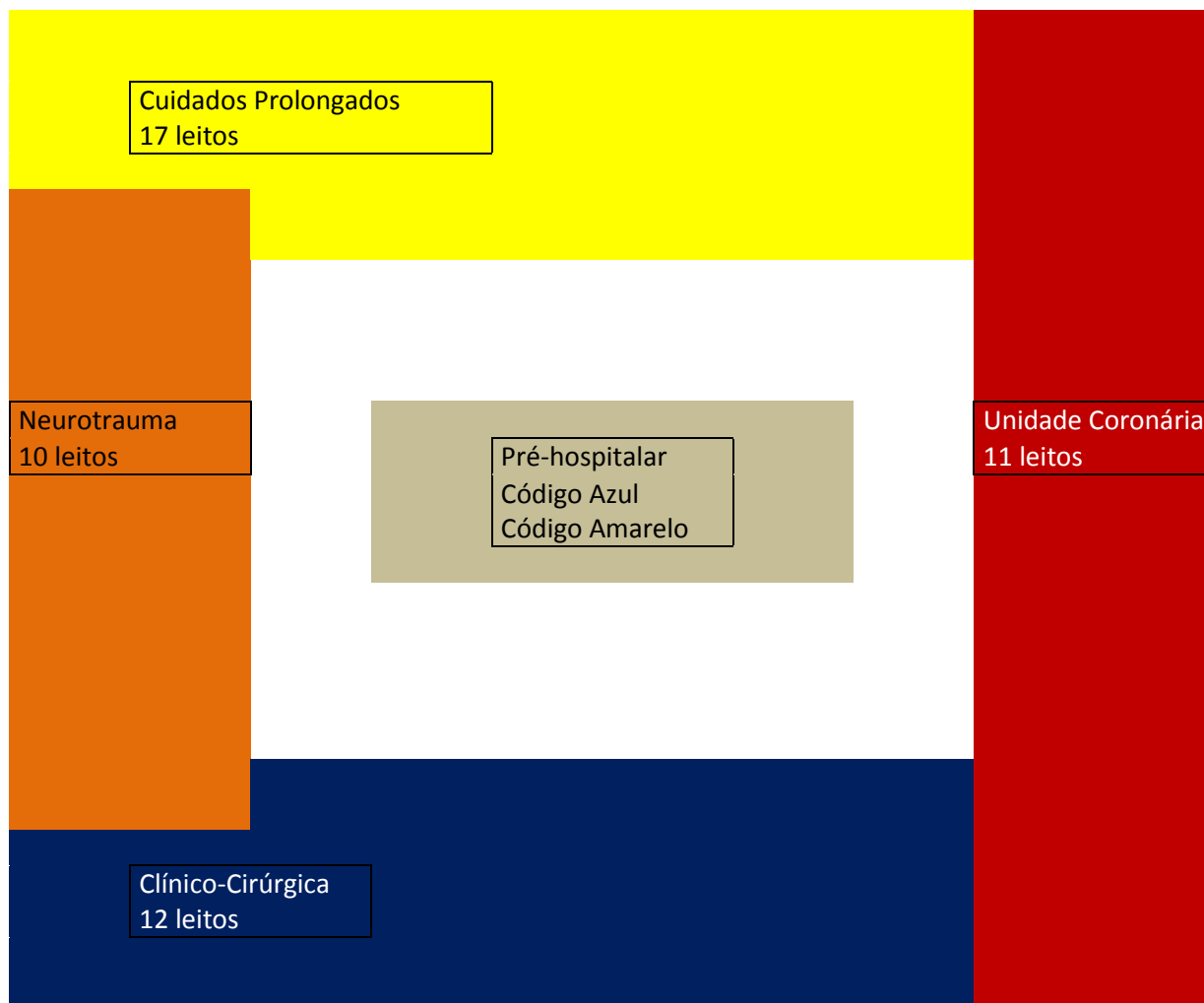
A prova consistirá de prova fechada com 30 questões de múltipla escolha com valor 3 (total: 90 pontos), com uma hora de duração (2 min/questão). Os temas abordados na prova são temas de medicina geral, contextualizados em situações da prática de clínica médica, clínica cirúrgica, anestesiologia e medicina de urgência. O gabarito e resultados serão divulgados na secretaria do CTI no primeiro dia útil após a prova. A prova ficará à disposição para consultas e recursos. O prazo para apresentação de recursos vai até o 5º dia após a divulgação do gabarito.

II. Entrevista e análise de currículo

A entrevista será realizada individualmente com todos os candidatos. Será feito contato telefônico para marcar horário mais apropriado ao candidato na semana seguinte à publicação dos resultados da prova. A entrevista e análise de currículo terão valor 10. A entrevista pode ter caráter eliminatório.

O Centro de Terapia Intensiva do Hospital Mater Dei:

O CTI do Hospital Mater Dei localiza-se no 3º andar do bloco I do hospital, ocupando todo o andar. Teve 1990 admissões no período de setembro de 2009 a agosto de 2010. Possui espaço físico para 50 leitos com ocupação média de 80%. Conta com 5 áreas distintas:



Unidade Clínico-Cirúrgica (UCC, leitos 301 a 312): com 12 leitos, é unidade de terapia intensiva geral com ênfase em pacientes cirúrgicos complexos, com sepses e em disfunção orgânica múltipla.

Neuro-trauma (NT, leitos 313 a 322): 10 leitos, é ala de CTI geral com ênfase em pacientes neurológicos graves e trauma. Também área de recepção, triagem e reanimação inicial de pacientes críticos, pois possui uma sala com três leitos exclusivamente dedicada à reanimação e estabilização inicial de pacientes.

Unidade de Cuidados Prolongados (UCP, leitos 323 a 339): com 17 leitos, é uma ala de CTI geral dedicado principalmente aos cuidados de pacientes convalescentes ou em curso de disfunções orgânicas. Tem a maior taxa de ocupação da unidade.

Unidade Coronariana (UCO, leitos 340 a 350): com 11 leitos, é uma ala dedicada ao atendimento predominantemente de pacientes com síndromes coronarianas agudas, pós-operatório de cirurgias cardíacas, cirurgias ortopédicas de grande porte, pós-operatórios endovasculares e acidentes cerebrovasculares sem coma.

O CTI conta com um elevador exclusivo que liga a unidade aos outros andares do bloco I, além de facilitar o transporte de pacientes críticos para exames de imagem (TC helicoidal, RNM), laboratório de hemodinâmica e bloco cirúrgico, o acesso de pacientes encaminhados ao hospital diretamente para o CTI.

Ensino e Pesquisa

Reuniões clínicas – são realizadas semanalmente, todas as quintas-feiras às 7h com toda a equipe médica e convidados. Os residentes são responsáveis pela reunião de discussão de óbitos. Semestralmente é realizada a reunião multidisciplinar do CTI.

Clube de revista – discussão de artigos originais, às terças-feiras, às 7h. Tempo: 1h/sem.

Seminários – um por semana. Tempo: 1h/sem.

Práticas – ventilação mecânica invasiva e não invasiva, monitoração hemodinâmica, implante de cateteres, intubação endotraqueal, RCPC.

Congressos – os interessados devem solicitar a sua dispensa com um mês de antecedência para se organizar uma escala de cobertura. Terão prioridade àqueles que forem apresentar trabalhos realizados dentro do CTI.

Estágio em Bruxelas – trata-se de estágio em cooperação com o Prof. Jean-Louis Vincent, no Hôpital Erasme, da Université Libre de Bruxelles – ULB. O objetivo do estágio é permitir uma experiência clínica e de pesquisa em uma UTI de hospital universitário internacional. A proficiência em inglês é obrigatória, a língua francesa é altamente desejável. Nas publicações deste estágio deve constar o nome do Hospital Mater Dei como vínculo do autor.

No HD central do CTI encontram-se disponíveis os seguintes livros-texto, podendo ser acessados de qualquer terminal, mesmo simultaneamente:

- Bongard FS, Sue DY, Vinth TCH. Current Diagnosis and Treatment 3rd ed. 2008
- Brady WJ, Truitt JD. Critical Decisions in Emergency and Acute Care Electrocardiography. 2009
- Ellenbogen KA, Wood MA. Cardiac pacing and ICDs, 4th ed. 2005
- Ellis H. Clinical Anatomy, 11th ed. 2006 (pdf)
- Fink MP, Abraham E, Vincent JL, Kochanek P. Textbook of Critical Care, 5th ed. 2005 (pdf)
- Ganz LI. Management of cardiac arrhythmias, 2002 (pdf)
- Hall J. Principles of Critical Care, 3rd ed. 2005 (pdf)
- Irwin and Rippe's. Intensive Care Medicine, 6th ed. 2007 (Isilo)
- Khan, M. I. Gabriel. Cardiac drug therapy, 7th ed. 2007 (pdf)
- Marino P. The ICU Book-3rd ed. 2007
- Pinsky M, Brochard L, Mancebo J. Applied Physiology in Intensive Care Medicine. 2006 (pdf)
- Vincent JL (ed). Yearbook of Intensive Care and Emergency Medicine, 2006 (pdf)
- Washington Manual of Medical Therapeutics 32nd ed. 2007 (Isilo)

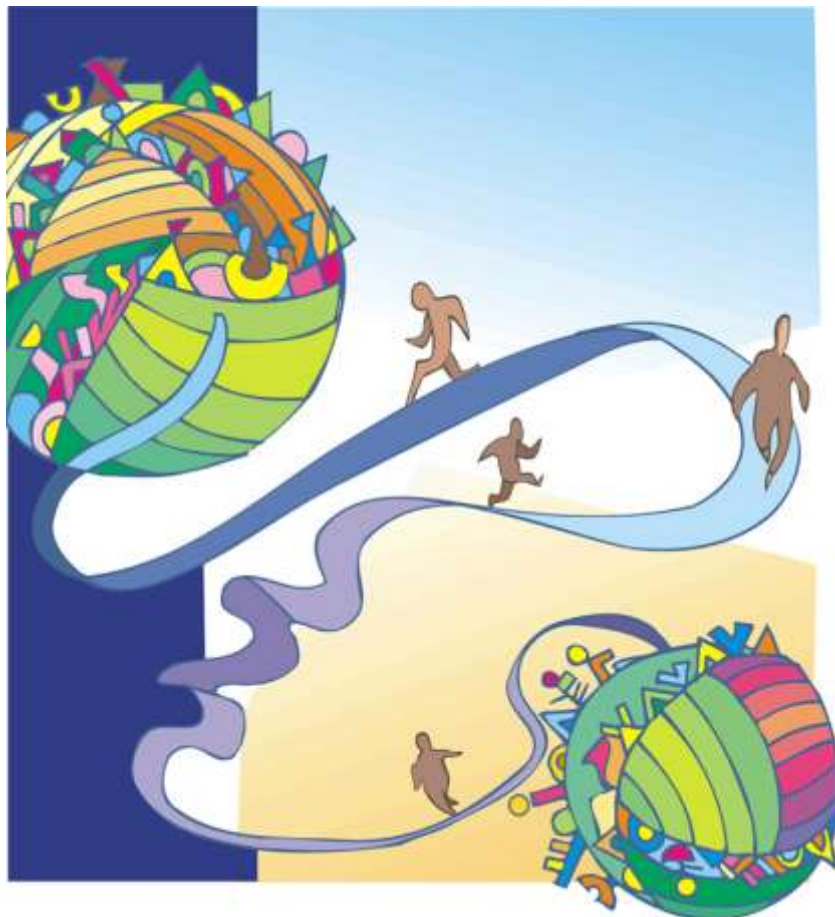
Os todos os terminais do CTI possuem acesso à internet, através de senhas internas do hospital. As seguintes revistas estão disponíveis para consulta:

- American Journal of Respiratory and Critical Care Medicine
- Anesthesiology
- Annals of Emergency Medicine
- Annals of Internal Medicine
- British Medical Journal
- Chest
- Critical Care
- Critical Care Medicine
- Current Opinion in Critical Care
- Intensive Care Medicine
- JAMA
- Journal of Critical Care
- Journal of Trauma – Injury and Critical Care
- New England Journal of Medicine
- Revista Brasileira de Terapia Intensiva

O CTI do Hospital Mater Dei tem participado de vários estudos clínicos, multicêntricos, terapêuticos de fase III e epidemiológicos. A atividade de pesquisa é formalmente estimulada no período da residência e após.

Remuneração e carga horária:

Tanto a RMMI quanto o PEMI têm remuneração e carga horária iguais, não havendo distinção de benefícios ou obrigações. O salário e carga horária da RMMI são determinados pela CNRM.



“I would especially commend the physician who, in acute diseases, by which the bulk of mankind are cutoff, conducts the treatment better than others” Hipócrates, 400 aC.

http://www.4literature.net/Hippocrates/On_Regimen_in_Acute_Diseases/ Marino, PL. The ICU Book. LWW, 3rd ed, 2007.